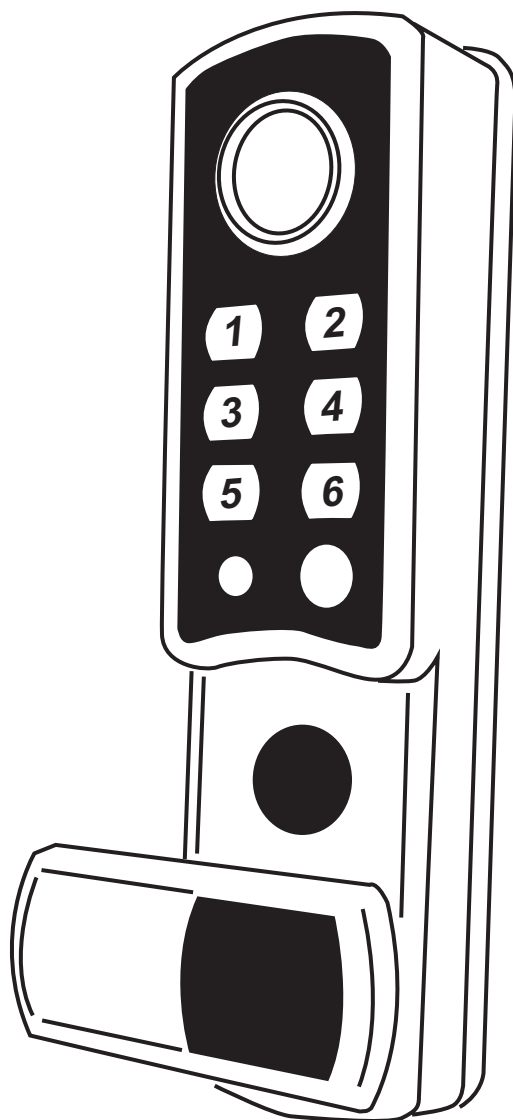


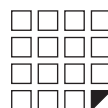


Zamek elektroniczny Z-595 ibutton KEYS

iron **iL** Logic



# Instrukcja użytkownika





## Spis treści

1. Wprowadzenie
2. Parametry techniczne
3. Instalacja
4. Programowanie
5. Tryb pojedynczego użytkownika
6. Tryb wielu użytkowników
7. Przejście do ustawień fabrycznych
8. Wskaźnik rozładowania baterii. Wymiana baterii.
9. Aktualizacja oprogramowania
10. Elementy zestawu
11. Gwarancja





## 1. WPROWADZENIE

Zamek elektroniczny Z-595 ibutton KEYS jest czytnikiem kluczy dotykowych ibutton TM (DS1990), klawiatura i kontroler zasilany przez jedną baterię 9V. Jednej baterii wystarczy na 20 000 otwarć albo 2,5 roku pracy w trybie czuwania.

Unikatowość obudowy i sposobu instalacji Z-595 pozwala zainstalować zamek do każdego rodzaju mebli z drewna bądź metalu, instalacja zajmie nie więcej niż 5 minut.

Wymiary zamka Z-595 są identyczne z zamkiem mechanicznym standardu CAM LOCK, co umożliwi instalację Z-595 na już istniejący otwór po zamku mechanicznym CAM LOCK.

Nieduży rozmiar, tryb jednego użytkownika i tryb wielu użytkowników, łatwa instalacja, programowanie i użytkowanie. Jest to idealne rozwiązanie w celu kontroli dostępu dla różnych miejsc: szafki na ubrania, skrzynki pocztowe, meble biurowe i td.

Zamek obsługuje **dwa tryby**:

**Tryb pojedynczego użytkownika** - tradycyjny tryb dla kontrolera zamka. Zamek można otworzyć tylko przy pomocy klucza(y)/ kodów zapisanych w pamięci zamka (max. 70 szt).

**Tryb wielu użytkowników** - pozwala nie przypisywać klucz / kod do danego zamka. Dowolny klucz / kod może zamknąć / otworzyć każdą wolną szafkę.

## 2. PARAMETRY TECHNICZNE

Działa z kluczami standardu: ibutton, TM (DS1990, DS1996)

Obsługa kodów na klawiaturze: tak

Ilość zwykłych kluczy/kodów (max): 70 szt.

Ilość kluczy Master (max): 4 szt.

Zasilanie: 9V \* 1 szt. bateria standardowa

Wbudowana pamięć nieulotna (EEPROM)

Pobór prądu: <= 1mA (w trybie czuwania)

Indykacja świetlna/ dźwiękowa: sygnał akustyczny, dwukolorowa dioda

Temperatura pracy: 0 C + 40 C

Materiał obudowy: silumin, stal, ABS

Kolor: srebro

Rozmiar (mm): 145x37x27

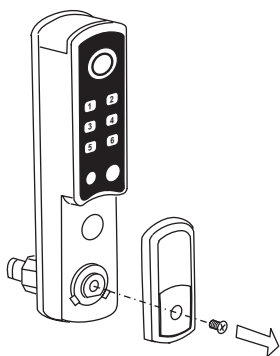
Instalacja: śruby, nakrętki



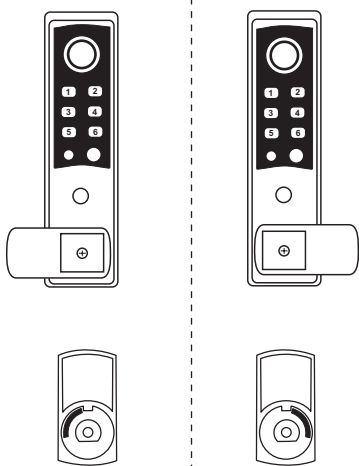


## 3. INSTALACJA

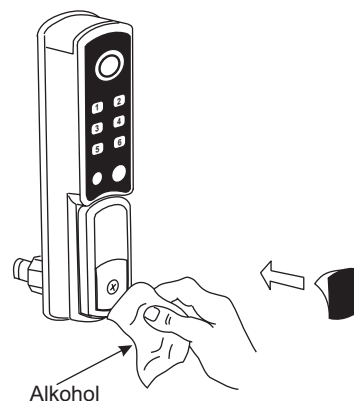
1



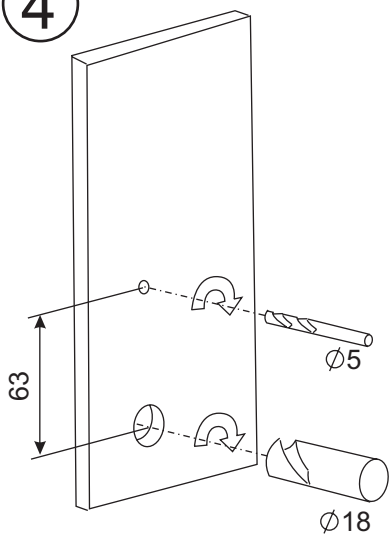
2



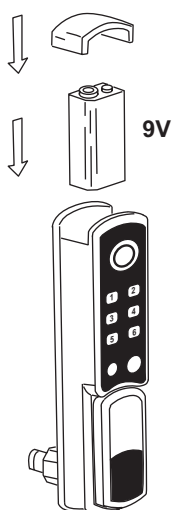
3



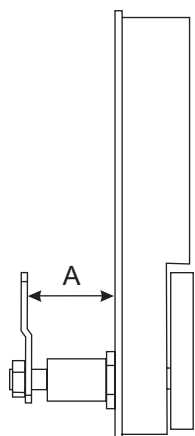
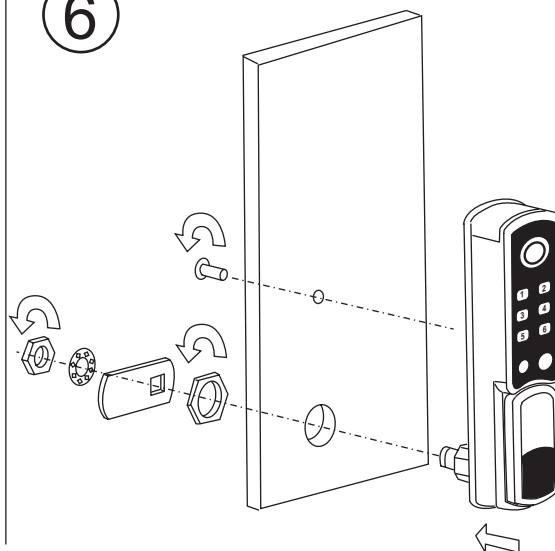
4



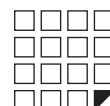
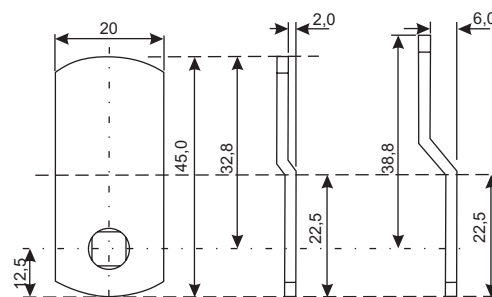
5

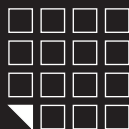


6



A (mm)	34	30	26	20





## 4. PROGRAMOWANIE ZAMKA

W ustawieniach fabrycznych, zamek Z-595 znajduje się w trybie budowy, klamka zamka swobodnie się obraca, w pamięci nie ma zwykłych kluczy i kluczy Master, klawiatura jest włączona.

### 4.1 Uruchomienie i dodanie kluczy Master

Aby przypisać klucz (e) należy spełnić warunek pierwszego uruchomienia (w pamięci zamka nie ma przypisanych kluczy). Włóż baterię odpowiedniego rozmiaru do komory. Gdy zamek zostanie zasilony usłyszysz krótkie sygnały dźwiękowe i przez 16 sekund będzie migać zielona dioda. To oznacza, że pamięć zamka jest pusta i zamek jest gotowy do przypisania klucza (y) Master. W chwili brzmienia sygnału (w ciągu 16 sekund), należy zbliżyć klucz do czytnika, w wyniku czego zostanie on przypisany do pamięci zamka jako klucz Master. Gdy krótkie sygnały ustaną oznacza to że pierwszy klucz Master został pomyślnie przypisany do zamka. W celu dodania kilku kluczy Master (max 4 szt.) należy po kolei zbliżyć inne klucze, które chcesz przypisać do tego zamka. Reakcją na dodanie nowego klucza powinien być krótki sygnał dźwiękowy oraz mignięcie zielonej diody. Wyjście z trybu dodawania klucza Master następuje automatycznie po 18 sekundach od ostatniego zbliżenia. O wyjściu z trybu dodawania klucza Master zamek informuje przy pomocy pięciu krótkich sygnałów i mignięciem zielonej diody. Jeżeli przypisanie klucza Master nie powiodło się, należy ponownie podłączyć zasilanie. Operację przypisania klucza Master można przeprowadzić wyłącznie pod warunkiem że pamięć zamka jest całkowicie pusta. Następnie do zaprogramowania należy używać przypisane klucz(e) Master.

Uwaga!Kod z klawiatury nie może zostać przypisany jako Master.

Programowanie przy pomocy klucza Master		
1. Dodawanie zwykłych kluczy i kodów	<b>1Dp</b>	<b>1...5</b> – ilość przyłożeń
2. Usuwanie zwykłych kluczy i kodów	<b>2Kp, 1Dp</b>	<b>Dp</b> - dłuższe przyłożenie (przyłożenie klucza na około 6 sek. ) <b>Kp</b> - krótkie przyłożenie(przyłożyć klucz na około 1 sek.)
3. Zmiana trybu pracy (tryb pojedynczego użytkownika i tryb wielu użytkowników)	<b>3Kp, 1Dp</b>	
4. Włączanie/ wyłączanie klawiatury	<b>4Kp, 1Dp</b>	
5. Dodawanie kluczy Master	<b>5Kp, 1Dp</b>	

Przy każdym przyłożeniu klucza Master do stykownika zamek odczytuje i wydaje krótkie sygnały tyle razy ile zostanie przyłożony.

### 4.2 Dodawanie zwykłych kluczy i kodów- 1Dp

Przyłóż i przytrzymaj klucz Master (długie przyłożenie). W momencie kontaktu usłyszysz krótki sygnał dźwiękowy, przytrzymaj przez co najmniej 5 sekund. Po upływie 5 sekund usłyszysz długi sygnał dźwiękowy wtedy możesz zabrać klucz Master.

Dodawanie kluczy: Po kolei przyłóż zwykłe klucze DS1990 do czytnika z przerwami pomiędzy przyłożeniami nie więcej niż 15 sekund. Zgodnie z ilością przyłożeń zabrzmi odpowiednia liczba długich sygnałów i zapali się zielone światło, co potwierdza przypisanie klucza. W przypadku gdy klucz już został przypisany wcześniej usłyszysz dwa krótkie sygnały i będzie migać czerwone światło.

Dodawanie kodów: Po kolei wprowadź kod na klawiaturze od 3 do 5 cyfr, robiąc przerwy pomiędzy każdą cyfrą nie więcej niż 15 sekund. Po wprowadzeniu ostatniej cyfry kodu, krótko przyłóż klucz Master, w odpowiedzi usłyszysz krótki sygnał dźwiękowy, oznacza to że kod został zapisany. W przypadku gdy taki kod jest już w pamięci usłyszysz dwa krótkie sygnały i będzie migać czerwone światło. Wyjście z trybu dodawania kluczy i kodów następuje automatycznie po 15 sekundach po ostatnim zbliżeniu klucza Master. O wyjściu z trybu zamek poinformuje przy pomocy jednego długiego i 5 krótkich sygnałów.

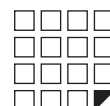
### 4.3 Usuwanie zwykłych kluczy i kodów - 2Kp, 1Dp

Przyłóż na krótko 2 razy klucz Master, po czym usłyszysz dwa sygnały dźwiękowe, wtedy przyłóż i przytrzymaj klucz Master nie krócej niż przez 5 sekund dopóki nie zabrzmi długi sygnał dźwiękowy. Wtedy zabierz klucz Master.

Usuwanie kluczy: Po kolei przyłóż do stykownika zwykłe klucze z przerwami między przyłożeniami nie więcej niż 15 sekund. Po każdym przyłożeniu zabrzmi długi sygnał dźwiękowy i zapali się zielone światło, co potwierdzi usunięcie klucza. Jeżeli klucz już został usunięty wcześniej i nie ma go w pamięci wtedy zabrzmią dwa krótkie sygnały i zapalać się będzie czerwone światło.

Usuwanie kodów: Po kolei wprowadź kod na klawiaturze od 3 do 5 cyfr, z przerwami pomiędzy naciśnięciami nie więcej niż 15 sekund. Po wprowadzeniu ostatnich cyfr kodu przyłóż na krótko klucz Master, usłyszysz długi sygnał dźwiękowy i zapali się zielone światło, oznacza to że kod został usunięty. W przypadku gdy danego kodu już nie ma w pamięci zabrzmią dwa krótkie sygnały i zapalać się będzie czerwone światło.

Wyjście z trybu następuje automatycznie po 15 sekundach po ostatnim dotknięciu lub przyłożeniu klucza Master. O wyjściu z trybu zamek poinformuje przy pomocy jednego długiego sygnału oraz 5 krótkich.





#### 4.4 Zmiana trybu pracy (tryb pojedynczego użytkownika i tryb wielu użytkowników) - 3Kp,1Dp

Wykonaj 3 krótkie przyłożenia klucza Master - usłyszysz trzy sygnały dźwiękowe, wtedy przyłóż i przytrzymaj klucz Master nie krócej niż 5 sekund aż usłyszysz długi sygnał. Zabierz klucz Master.

Zabrzmi jeden albo dwa krótkie sygnały:

Jeden - tryb pojedynczego użytkownika.

Dwa - tryby wielu użytkowników, który usuwa klucz, w przypadku gdy klamka w momencie zmiany znajduje się w pozycji zamkniętej i może się poruszać swobodnie.

Tryb pracy możesz wybrać naciskając następujące przyciski na klawiaturze:

1 - tryb pojedynczego użytkownika (jeden sygnał)

2 - tryb wielu użytkowników (dwa sygnały)

Po każdym naciśnięciu przycisków zabrzmi jeden albo dwa sygnały dźwiękowe.

Wyjście z trybu i zapisywanie ustawień następuje automatycznie po 15 sekundach od ostatniego naciśnięcia przycisku lub po zbliżeniu klucza Master. O wyjściu z trybu zamek poinformuje przy pomocy jednego długiego oraz pięciu krótkich sygnałów.

#### 4.5 Włączanie/ wyłączenie klawiatury - 4 Kp,1Dp

Wykonaj 4 krótkie przyłożenia klucza Master - zabrzmią cztery sygnały dźwiękowy, po czym przyłóż i przytrzymaj klucz Master przez co najmniej 5 sekund, dopóki nie zabrzmi długi sygnał dźwiękowy. Możesz zabrać klucz Master.

Usłyszysz trzy lub cztery krótkie sygnały dźwiękowe.

Tryb pracy można wybrać za pomocą następujących przycisków na klawiaturze:

3 - klawiatura jest wyłączona (trzy sygnały dźwiękowe)

4 - klawiatura jest włączona (cztery sygnały dźwiękowe)

Po każdym naciśnięciu przycisków zabrzmią trzy bądź cztery sygnały dźwiękowe.

Wyjście z trybu i zapisanie ustawień następuje automatycznie po 15 sekundach od ostatniego dotknięcia lub przyłożenia klucza Master. O wyjściu z trybu zamek informuje przy pomocy jednego długiego oraz 5 krótkich sygnałów.

#### 4.6 Dodawanie kluczy Master - 5Kp,1Dp

5 razy na krótko przyłóż klucz Master do stycznika. Następnie przyłóż 6-ty raz i przytrzymaj. Po 5 sekundach usłyszysz długi sygnał dźwiękowy - wówczas zabierz klucz Master. Zielone światło będzie migać cyklicznie wskazując na to że jesteś

w trybie dodawania kluczy Master. Po kolei przyłóż do stycznika klucze z przerwami po każdym dotknięciu nie dłuższymi niż 15 sekund. Po każdym przyłożeniu usłyszysz długi sygnał dźwiękowy i zapali się zielone światło, w przypadku gdy klucz jest już w pamięci zabrzmią dwa krótkie sygnały z migającym czerwonym światłem. Po dodaniu ostatniego 4 klucza nastąpi automatyczne wyjście z trybu dodawania. Wyjście z trybu nastąpi po 16 sekundach od ostatniego przyłożenia. O wyjściu z trybu zamek poinformuje pięcioma krótkimi sygnałami.

\* Uwaga: do pamięci zamka Z 595 można przypisać maksymalnie 4 klucze Master. Nie ma możliwości przypisania kodu z klawiatury jako Master!





## 5. TRYB POJEDYŃCZEGO UŻYTKOWNIKA

### 5.1 Otwieranie / zamykanie zamka:

Dotknij kluczem stycznika, gdy klucz pasuje, usłyszysz krótki sygnał dźwiękowy i zapali się zielone światło. Masz 6 sekund na otwarcie /zamknięcie zamka. Gdy klucz nie pasuje, zabrmi długi sygnał dźwiękowy i zapali się czerwone światło.

\* Uwaga: jeżeli podczas otwierania lub zamykania zamka, słyszysz niski sygnał dźwiękowy, należy delikatnie poruszać klamką aby odblokować element blokujący. Jeżeli to nie pomoże, to prawdopodobnie w zamku zaistniała usterka albo rozładował się zasilający element.

## 6. TRYB WIELU UŻYTKOWNIKÓW

### 6.1. Zamykanie zamka przy pomocy klucza

Przyłóż klucz do stycznika, usłyszysz długi sygnał dźwiękowy i zapali się zielone światło. Oznacza to że masz 6 sekund na zamknięcie zamka. Jeżeli w ciągu 6 sekund nie zamkniesz zamek, wówczas klucz nie zostanie przypisany do zamka. Usłyszysz długi sygnał i zapali się czerwone światło, klamka zablokuje się. Zamek jest gotowy na przypisanie nowego klucza.

### 6.2 Zamykanie zamka przy pomocy kodu:

Używając klawiatury wpisz kod o długości od 3 do 5 cyfr, zapali się zielone światło, informując, że zamek oczekuje na przekręcenie klamki do pozycji zamkniętej. Masz 6 sekund na zamknięcie zamka. Jeżeli w ciągu 6 sekund nie zamkniesz zamek kod nie zostanie zapisany do pamięci, zabrmi długi sygnał dźwiękowy i zapali się czerwone światło, klamka zostanie zablokowana. Zamek jest gotowy do przypisania nowego klucza.

### 6.3 Otwierania zamka przy pomocy klucza:

Przyłóż klucz do stycznika, zabrmi długi sygnał dźwiękowy i zapali się zielone światło. Masz 6 sekund na otwarcie zamka. Jeżeli w ciągu 6 sekund nie otworzysz zamek klucz nie zostanie usunięty z pamięci, usłyszysz wtedy długi dźwięk i zapali się czerwone światło. Zamek jest zablokowany.

### 6.4 Otwieranie zamka przy pomocy kodu:

Używając klawiatury wprowadź wcześniej zapisany kod składający się z 3 do 5 cyfr, usłyszysz długi sygnał dźwiękowy i zapali się zielone światło, informując, że zamek oczekuje na przekręcenie klamki do pozycji otwartej. Gdy przekręcisz klamkę światło zgaśnie, klamka będzie zablokowana a kod zostanie usunięty z pamięci. Zamek jest gotowy do przypisania nowego kodu.

### 6.5 Wymuszone otwarcie zamka bez usunięcia klucza/kodu użytkownika:

Przyłóż klucz Master żeby otworzyć zamek. Teraz masz 10 sekund na to aby przekręcić klamkę i otworzyć szafkę. Jeśli przekręcisz klamkę do pozycji zamkniętej, to po 10 sekundach, kod pozostanie nie zmieniony, a klamka zablokowana.

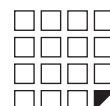
### 6.6 Wymuszone otwarcie zamka z usunięciem klucza/kodu użytkownika:

Przyłóż klucz Master żeby otworzyć zamek. Teraz masz 10 sekund, aby przekręcić klamkę i otworzyć szafkę. Jeżeli w ciągu 10 sekund klamka nie zostanie przekręcona (pozostawiona zostanie w pozycji otwartej), klucz zostanie usunięty, a klamka będzie zablokowana.

\* Uwaga: jeżeli podczas otwierania lub zamykania zamka, nagle usłyszysz niski sygnał dźwiękowy, należy nieznacznie poruszać klamką, w celu wyswobodzenia blokującego elementu. Jeżeli to nie pomaga, widocznie nastąpiła usterka zamka albo rozładował się element zasilający.

## 7. PRZEJŚCIE DO USTAWIEN FABRYCZNYCH

Odłącz baterię, naciśnij i przytrzymaj przycisk "1". Jednocześnie należy podłączyć baterię z powrotem. Zacznie migać czerwone światło, po 5 sekundach zacznie świecić w sposób ciągły i zabrmi przerywany sygnał dźwiękowy. Wówczas możesz puścić przycisk. Wszystkie przypisane klucze zwykłe i Master zostaną usunięte. Zamek znajduje się teraz w tak zwanym trybie „budowy”.



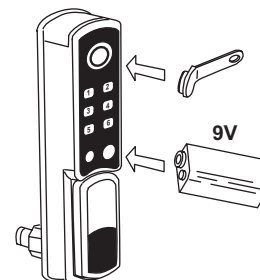


## 8. WSKAŹNIK ROZŁADOWANIA BATERII, WYMIANA BATERII.

Jednej baterii wystarczy na 20 000 otwarć lub około 2,5 lat pracy zamka w trybie czuwania. Zamek monitoruje stan naładowania baterii i informuje użytkowników o konieczności wymiany baterii w następujący sposób:

### Zamek z wymagającą wymiany baterią

Jeśli podczas przyłożenia klucza zwykłego światło nie miga, lecz zamek kontynuuje pracę, oznacza to że bateria jest rozładowana i należy ją wymienić. Jeżeli nie zdążyłeś wymienić baterii i zamek nie może otworzyć szafki, należy zasilić zamek zewnątrz przez specjalne płytki stykowe i przyłożyć klucz. Patrz na obrazek.

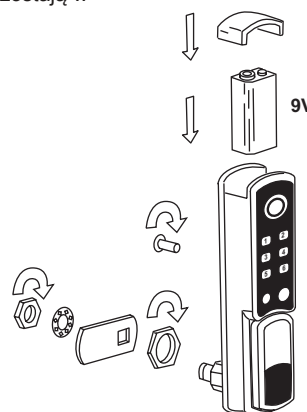


### Zamek z rozładowaną baterią

Jeżeli podczas przyłożenia klucza zwykłego światło nie miga i nie ma sygnału dźwiękowego, oznacza to, że bateria jest całkowicie rozładowana.

### Wymiana baterii

Zamek posiada pamięć nieulotną, stąd po zmianie baterii, wszystkie ustawienia oraz klucze pozostają w bazie kontrolera zamka. W celu wymiany baterijek, zobacz poniższy obrazek.



## 9. AKTUALIZACJA OPROGRAMOWANIA

Zamek Z-595 iButton Keys posiada funkcję aktualizacji / zmiany oprogramowania za pomocą klucza standardu DS1996. Proces ten trwa 20 sekund, należy tylko przyłożyć klucz DS1996 do czytnika zamka, a proces wgrywania oprogramowania rozpocznie się automatycznie. Klucz DS1996 z oprogramowaniem należy zamówić u producenta [www.ironlogic.ru](http://www.ironlogic.ru).

## 10. ELEMENTY ZESTAWU

Zamek -1szt.  
Naklejka na klamkę -1szt.  
Falka (różne rozmiary) -2szt.  
Listwa na ściankę boczną (dla mebli z płyty wiórowej) -1szt.  
Zestaw montażowy - 1 szt.  
Klucz DS1990 -2szt.

## 11. GWARANCJA

Gwarancja producenta wynosi 12 miesięcy od dnia sprzedaży, ale nie dłużej niż 18 miesięcy od dnia produkcji. Gwarancja jest ważna za okazaniem wypełnionej karty gwarancyjnej z pieczęcią firmową. Podstawą do wygaśnięcia gwarancji są:

- nieprzestrzeganie danej instrukcji.
- uszkodzenia mechaniczne
- obecność śladów działania wody i substancji żrących
- obecność śladów niewykwalifikowanej interwencji do programu

W okresie gwarancyjnym producent na swój koszt eliminuje problemy powstałe z jego winy. Naprawa odbywa się w pracowni producenta

