

abax2

Bezprzewodowy transponder uniwersalny

AUT-200

Wersja oprogramowania 1.00

PL

CE

aut-200_pl 12/25

Satel  [®]

SATEL sp. z o.o. • ul. Budowlanych 66 • 80-298 Gdańsk • POLSKA
tel. 58 320 94 00 • serwis 58 320 94 30 • dz. techn. 58 320 94 20
www.satel.pl

WAŻNE

Urządzenie powinno być instalowane przez wykwalifikowany personel.


Przed przystąpieniem do instalacji należy zapoznać się z niniejszą instrukcją w celu uniknięcia błędów, które mogą skutkować wadliwym działaniem lub nawet uszkodzeniem sprzętu.

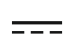
Wszystkie połączenia elektryczne należy wykonywać przy wyłączonym zasilaniu.

Wprowadzanie w urządzeniu jakichkolwiek modyfikacji, które nie są autoryzowane przez producenta, lub dokonywanie samodzielnych napraw skutkuje utratą uprawnień wynikających z gwarancji.

Opis symboli na urządzeniu:

 Urządzenie spełnia wymagania dyrektyw obowiązujących na terenie Unii Europejskiej.

 Urządzenia nie wolno wyrzucać z innymi odpadami komunalnymi. Należy się go pozbyć zgodnie z obowiązującymi przepisami dotyczącymi ochrony środowiska (urządzenie wprowadzono na rynek po 13 sierpnia 2005 r.).

 Prąd stały.

Firma SATEL stawia sobie za cel nieustanne podnoszenie jakości swoich produktów, co może skutkować zmianami w ich specyfikacji technicznej i oprogramowaniu. Aktualna informacja o wprowadzanych zmianach znajduje się na naszej stronie internetowej.

Proszę nas odwiedzić:

<https://support.satel.pl>

SATEL sp. z o.o. niniejszym oświadcza, że typ urządzenia radiowego AUT-200 jest zgodny z dyrektywą 2014/53/UE. Pełny tekst deklaracji zgodności UE jest dostępny pod następującym adresem internetowym: www.satel.pl/ce

Ikony w instrukcji



Ostrzeżenie – informacja dotycząca bezpieczeństwa użytkowników, urządzeń itd.



Uwaga – podpowiedź lub dodatkowa informacja.

SPIS TREŚCI

1. Właściwości	2
2. Opis	2
3. Płytki elektroniki.....	4
4. Instalacja	5
4.1 Wskazówki instalacyjne	5
4.2 Montaż.....	6
5. Dane techniczne	7

Transmitter AUT-200 umożliwia użycie w systemie bezprzewodowym czujek przewodowych. Przeznaczony jest do pracy w ramach dwukierunkowego systemu bezprzewodowego ABAX 2. Obsługiwany jest przez:

- kontroler ACU-220 / ACU-280 (wersja oprogramowania 6.09 lub nowsza),
- retransmitter ARU-200.

1. Właściwości

- 2 wejścia NC do podłączenia czujki.
- Wejście NC do podłączenia ochrony sabotażowej czujki.
- Wyjście zasilania 3 V DC.
- Szyfrowana dwukierunkowa komunikacja radiowa w paśmie częstotliwości 868 MHz (standard AES).
- Dywersyfikacja kanałów transmisji – 4 kanały umożliwiające automatyczny wybór tego, który pozwoli na transmisję bez interferencji z innymi sygnałami w paśmie częstotliwości 868 MHz.
- Zdalna aktualizacja oprogramowania transmitera.
- Zdalne konfigurowanie.
- Wbudowany czujnik temperatury (zakres pomiaru: -10°C...+55°C).
- Wskaźnik LED.
- Zasilanie:
 - do 3 baterii CR123A 3 V,
 - zasilanie zewnętrzne 3...9 V DC.
- Kontrola stanu baterii / zasilania zewnętrznego.
- Opcja *ECO* umożliwiająca wydłużenie czasu pracy baterii.
- Czujnik przemieszczenia (ochrona sabotażowa).

2. Opis

Transmitter zajmuje 2 pozycje na liście urządzeń bezprzewodowych:

- pozycja 1: stan wejść M1 i TMP i czujnik przemieszczenia,
- pozycja 2: stan wejścia M2.

Opcjonalnie transmitter może zajmować tylko 1 pozycję.



Jeżeli stan wejścia TMP i czujnika przemieszczenia ma być nadzorowany, zaprogramuj wejście centrali alarmowej, do którego przypisana jest pierwsza pozycja transmitera, jako 2EOL/NC lub 2EOL/NO.

Komunikacja radiowa

Transmitter łączy się z kontrolerem w regularnych odstępach czasu, aby poinformować o swoim stanie (komunikacja okresowa). Dodatkowa komunikacja może być skutkiem alarmu.

Alarm

Transmitter zgłasza alarm:

- po otwarciu wejścia M1 lub M2.
- po otwarciu wejścia TMP (alarm sabotażowy),

- po wykryciu przemieszczenia transmitera (alarm sabotażowy) – opcjonalnie, jeżeli włączona jest detekcja przemieszczenia transmitera (patrz: instrukcja kontrolera ABAX 2).



Transmitter zapamiętuje swoje położenie w momencie uruchomienia, przełączenia w stan aktywny oraz włączenia trybu testowego w kontrolerze.

Tryby pracy

Aktywny – informacja o każdym alarmie wysyłana jest natychmiast.

Pasywny – tylko informacja o alarmie sabotażowym wysyłana jest natychmiast. Tryb ten wydłuża czas pracy baterii.

Tryb pracy jest włączany zdalnie. Jeżeli urządzenie pracuje w systemie alarmowym firmy SATEL (np. INTEGRA, VERSA, PERFECTA 64 M itd.), tryb pracy może być uzależniony od stanu strefy (strefa nie czuwa – tryb pasywny; strefa czuwa – tryb aktywny) – więcej informacji znajdziesz w instrukcji kontrolera ABAX 2.

Tryb oszczędzania energii (ECO)

Jeżeli chcesz wydłużyć czas pracy baterii, możesz włączyć w urządzeniu opcję *ECO*. Gdy opcja *ECO* jest włączona, okresowa komunikacja odbywa się co 3 minuty. Dzięki temu czas pracy baterii może się wydłużyć nawet czterokrotnie.

Tryb testowy

Tryb testowy ułatwia testowanie urządzenia, ponieważ włączony jest wskaźnik LED. Sposób uruchomienia i zakończenia trybu testowego opisany jest w instrukcji kontrolera ABAX 2.

Wskaźnik LED

Wskaźnik LED sygnalizuje:

- uruchomienie transmitera – krótki błysk,
- zapamiętanie położenia przez transmitter – świeci przez 1 sekundę,
- awarię – szybko miga.

Wskaźnik LED działa też w trybie testowym, w którym sygnalizuje dodatkowo:

- okresową komunikację – krótki błysk,
- alarm – świeci przez 2 sekundy.

Zasilanie

Transmitter może być zasilany z baterii albo ze źródła zewnętrznego.



Nie wolno równocześnie instalować baterii i podłączać zasilania zewnętrznego.

Baterie

W transmitterze można zainstalować do 3 baterii CR123A 3 V. Gniazda baterii są połączone równolegle, co skutkuje sumowaniem się pojemności zainstalowanych baterii.

Zasilanie zewnętrzne

Do zacisków transmitera +3-9Vl możesz podłączyć zewnętrzne źródło zasilania 3,6...9 V DC z ograniczeniem prądowym do 0,5 A. Możesz użyć zasilacza APS-055 firmy SATEL. APS-055 to zasilacz dopuszczkowy 5 V DC / 0,5 A.

Kontrola zasilania

Kontrola stanu baterii

Gdy napięcie baterii jest niższe od 2,75 V, w trakcie każdej transmisji wysyłana jest informacja o słabej baterii.

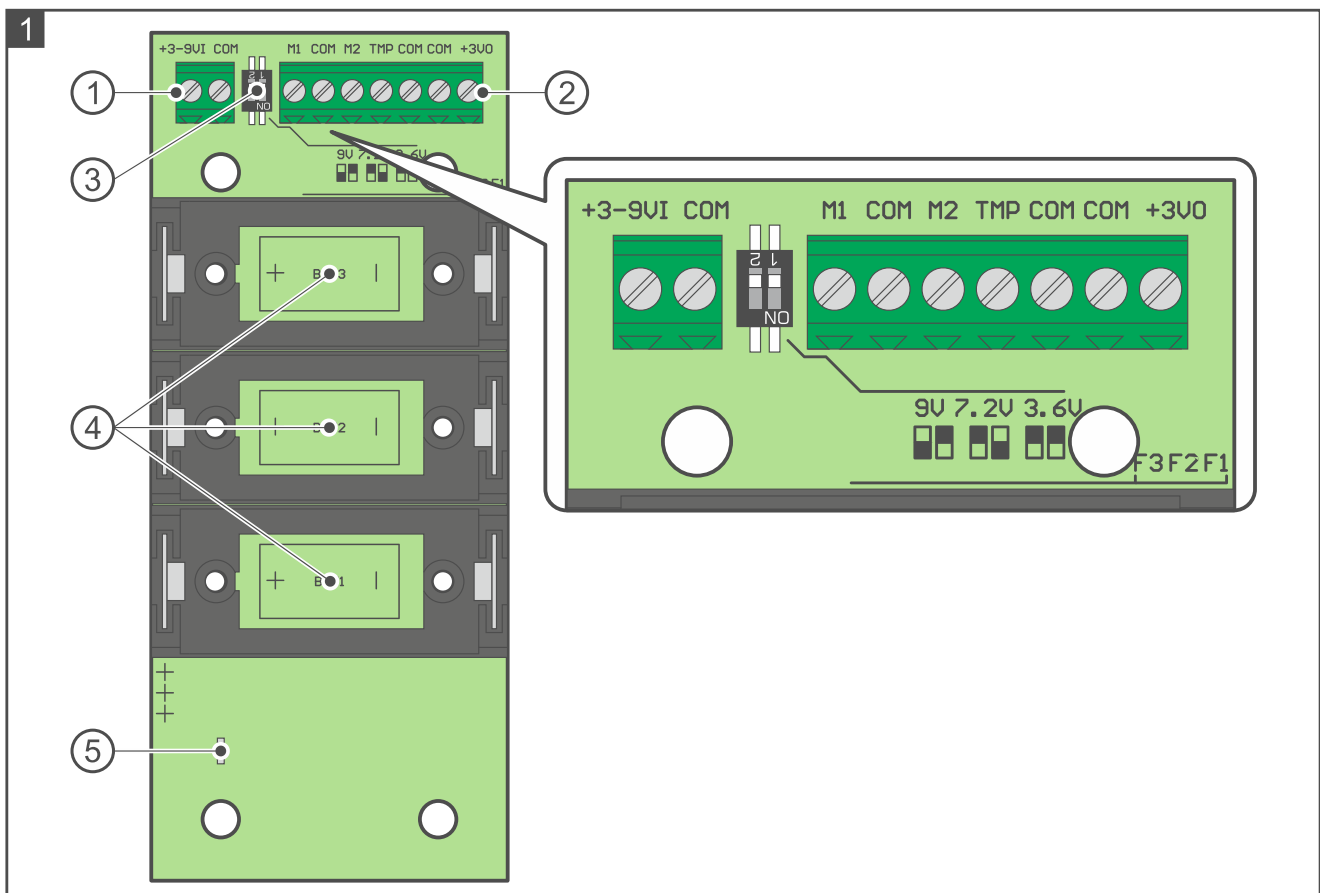
Kontrola zasilania zewnętrznego

Przy użyciu przełączników DIP-switch (rys. 1) należy określić, jakie jest napięcie zasilania podłączone do zacisków +3-9VI. Dzięki temu zostanie ustawione właściwe napięcie zgłoszenia awarii zasilania.

Napięcie zasilania	Ustawienie przełączników	Napięcie zgłoszenia awarii zasilania
9 V		5,4 V
7,2 V		4,3 V
3,6 V (ustawienie domyślne)		3,2 V

Tabela 1.

3. Płytki elektroniczne



① zaciski do podłączenia zasilania zewnętrznego:

+3-9VI - wejście zasilania 3,6...9 V DC.

COM - masa.

② zaciski do podłączenia czujki:

M1 - wejście do podłączenia przewodowej czujki NC.

M2 - wejście do podłączenia przewodowej czujki NC.

TMP - wejście sabotażowe (NC).

COM - masa.

+3VO - wyjście zasilania 3 V DC.



Jeżeli do wejścia M1 / M2 / TMP nie jest podłączona czujka, zacisk należy połączyć z masą.

③ przełączniki DIP-switch do ustawienia napięcia zasilania zewnętrznego (patrz *Kontrola zasilania zewnętrznego*).

④ gniazda baterii (CR123A 3 V).

⑤ wskaźnik LED.

4. Instalacja



Wszystkie połączenia elektryczne należy wykonywać przy wyłączonym zasilaniu.

Nie wolno równocześnie instalować baterii i podłączać zasilania zewnętrznego.

Istnieje niebezpieczeństwo eksplozji baterii w przypadku zastosowania innej baterii niż zalecana przez producenta lub niewłaściwego postępowania z baterią.

Baterii nie wolno zgniatać, przecinać lub wystawiać na działanie wysokiej temperatury (wrzucać do ognia, wkładać do piekarnika itp.).

Nie wystawiaj baterii na działanie bardzo niskiego ciśnienia, ponieważ istnieje ryzyko wycieku łatwopalnej cieczy, ulatniania się gazu lub eksplozji baterii.

Zachowaj szczególną ostrożność w trakcie montażu i wymiany baterii. Producent nie ponosi odpowiedzialności za konsekwencje nieprawidłowego montażu baterii.

Zużytych baterii nie wolno wyrzucać, lecz należy się ich pozbywać zgodnie z obowiązującymi przepisami dotyczącymi ochrony środowiska.

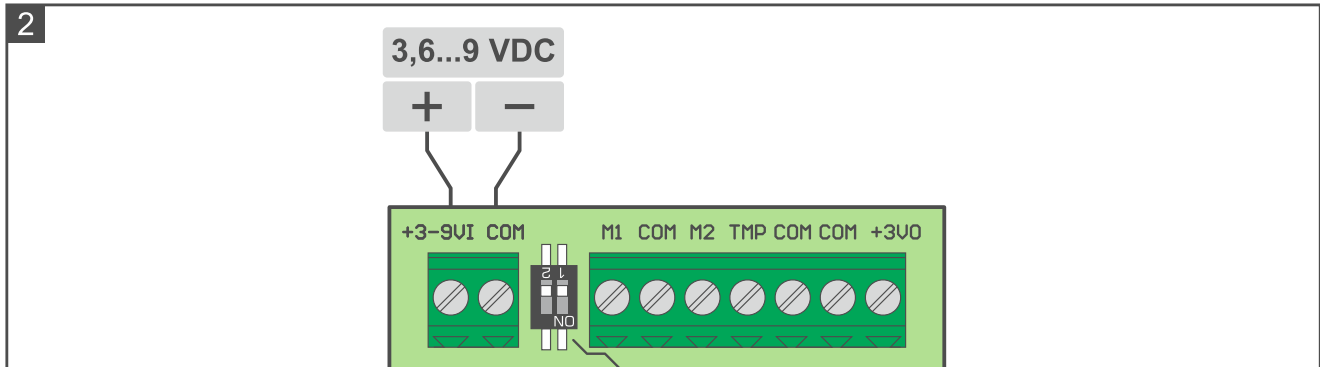
4.1 Wskazówki instalacyjne

- Transmitter powinien być instalowany w obudowie czujki. Może to być czujka do montażu w pomieszczeniach zamkniętych lub do montażu na zewnątrz.
- Jeżeli rozmiary czujki nie pozwalają na montaż transmitera wewnątrz jej obudowy, zainstaluj transmitter w innej obudowie do montażu urządzeń radiowych. Obudowa powinna być odporna na warunki środowiskowe panujące w miejscu instalacji.
- Wybierając miejsce instalacji, weź pod uwagę zasięg komunikacji radiowej.
- Grube mury, metalowe ścianki itp. zmniejszają zasięg sygnału radiowego.
- Do podłączenia zasilania i czujki użyj przewodów o przekroju 0,5-0,75 mm².

- Jeżeli transponder nie jest instalowany w obudowie czujki, długość przewodów do podłączenia czujki nie może przekraczać 3 m.

4.2 Montaż

1. W zależności od wybranego sposobu zasilania transpondera, zamontuj baterię (wystarczy włożyć 1 baterię do dowolnego gniazda) albo przykręć przewody zasilania do zacisków +3-9VI (rys. 2) i włącz zasilanie.



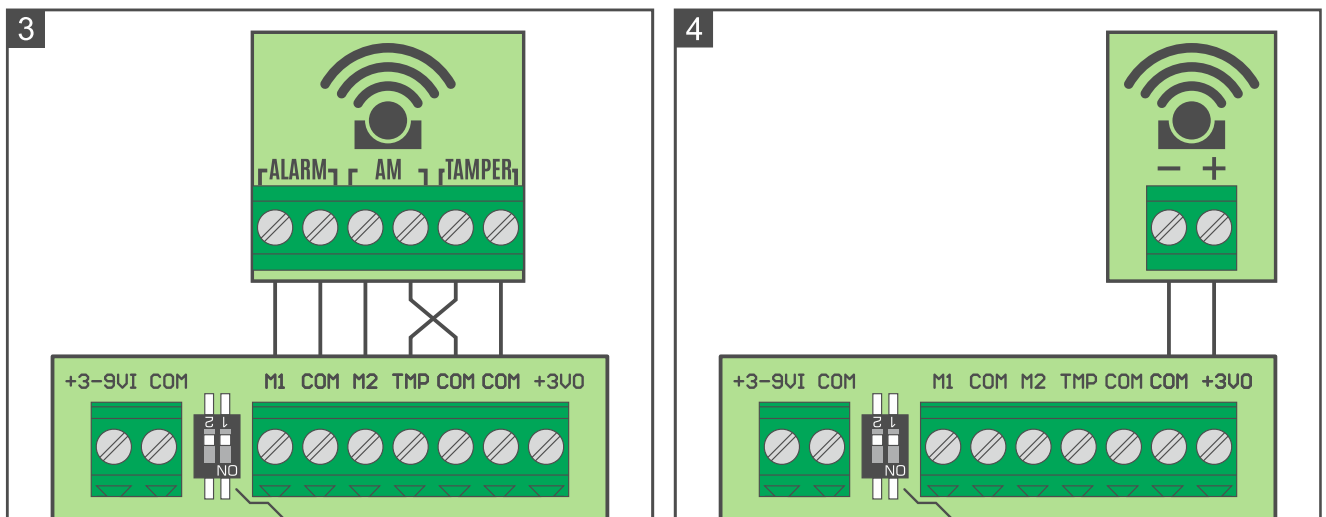
2. Dodaj transponder do systemu bezprzewodowego (patrz: instrukcja kontrolera ABAX 2). Naklejka z numerem seryjnym, wymaganym przy rejestracji transpondera w systemie, znajduje się na płycie elektronicznej.

i W przypadku systemu alarmowego VERSA, transponder AUT-200 możesz dodać i skonfigurować tylko przy pomocy programu DLOADX.

3. Umieść transponder w obudowie czujki lub w innej obudowie i zamknij obudowę.
4. Umieść transponder, w miejscu przyszłego montażu.
5. Sprawdź poziom sygnału radiowego odbieranego z transpondera przez kontroler ABAX 2. Jeżeli będzie niższy niż 40%, wybierz inne miejsce montażu. Czasami wystarczy przesunąć urządzenie o kilkanaście centymetrów. Jeżeli transponder montowany jest w innej obudowie niż obudowa czujki, możesz też spróbować przekręcić obudowę, aby sprawdzić, jak zmiana położenia anteny wpłynie na poziom sygnału.

i Tester ARF-200 pozwala sprawdzić poziom sygnału radiowego w miejscu przyszłego montażu bez konieczności umieszczania tam transpondera.

6. Otwórz obudowę.
7. Wyjmij baterię / wyłącz zasilanie.
8. Podłącz czujkę do wejść transpondera. Rysunek 3 prezentuje przykład podłączenia czujki, w którym do wejścia M2 podłączone jest wyjście antymaskingu czujki.
9. Jeżeli czujka ma być zasilana z transpondera, podłącz wejście zasilania czujki do zacisków transpondera +3VO i COM (rys. 4).
10. Jeżeli transponder ma być zasilany z baterii, zamontuj od 1 do 3 baterii.
11. Jeżeli podłączyłeś zewnętrzne źródło zasilania, określ napięcie zasilania przy użyciu przełączników DIP-switch (patrz: *Kontrola zasilania zewnętrznego* s. 4).
12. Zamknij obudowę.
13. Jeżeli podłączyłeś zewnętrzne źródło zasilania, włącz zasilanie.
14. Skonfiguruj ustawienia transpondera (patrz: instrukcja kontrolera ABAX 2).



5. Dane techniczne

Pasma częstotliwości pracy	868,0 MHz ÷ 868,6 MHz
Zasięg komunikacji radiowej (w terenie otwartym)	
ACU-220.....	do 2000 m
ACU-280.....	do 1600 m
Baterie	CR123A 3 V
Oczekiwany czas pracy baterii.....	do 5 lat
Pobór prądu w stanie gotowości z baterii.....	82 µA
Napięcie zgłoszenia słabej baterii.....	2,75 V
Napięcie zasilania (zasilanie zewnętrzne)	3,6...9 V DC
Maksymalny pobór prądu z zasilacza	30 mA
Napięcie zgłoszenia awarii zasilania zewnętrznego	
zasilanie 9 V	5,4 V
zasilanie 7,2 V	4,3 V
zasilanie 3,6 V	3,2 V
Wyjście zasilania	30 mA / 3 V DC
Spełniane normy	EN 50130-4, EN 50130-53
Klasa środowiskowa wg EN50130-5.....	II
Zakres temperatur pracy.....	-10°C...+55°C
Maksymalna wilgotność.....	93±3%
Wymiary	
bez baterii.....	43 x 102 x 19 mm
z zainstalowanymi bateriami.....	43 x 102 x 22 mm
Masa	80 g



Podany wyżej Oczekiwany czas pracy baterii określony został dla transmitera z zamontowanymi 3 bateriami i podłączoną czujką o średnim poborze prądu 18 µA. Jeżeli transmitter będzie zasilany z 1 lub 2 baterii albo czujka będzie pobierać wyższy prąd, czas ten będzie krótszy.