

PC-OPTIMA 3.3.0

**Program do konfiguracji systemu
domofonowego i wideodomofonowego:
Wielostrefowego Master-Slave (Master MA765, Slave SL255)
Wielowejściowego SL255 (SL255 / SL255R / SL255RC)
Jednowejściowego 255 (255 / 255R)**

Instrukcja obsługi

Rev 3

ELFON[®]

© 2019 ELFON

1 Wprowadzenie

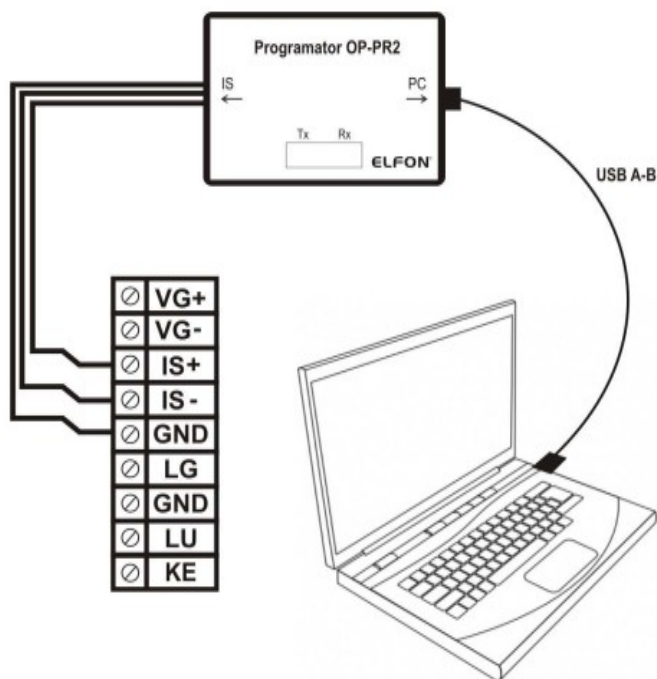
PC-Optima 3.3.0 to program służący do konfiguracji systemu domofonowego MS765, SL255 oraz 255. Za pomocą tej aplikacji użytkownik może edytować wszystkie ustawienia paneli w systemie, oraz zarządzać numeracją i zakresami lokali. Wszystkie ustawienia zapisywane są do jednego pliku odczytywanego przez panele MA765, SL255, 255.

2 Instalacja programu

Aktualną wersję programu PC-Optima 3 można znaleźć po zalogowaniu się do strefy klienta na stronie <https://elfon.com.pl/> w zakładce *Oprogramowanie*, lub sprawdzić jej dostępność wybierając opcję *Aktualizacje* na pasku narzędzi. Po ściągnięciu pliku należy rozpakować do dowolnego katalogu. Program zostanie uruchomiony po dwukrotnym kliknięciu pliku PC-Optima 3.x.x.exe.

3 Programator OP-PR2

Do konfiguracji panelu z poziomu komputera niezbędny jest moduł programatora **OP-PR2**, który dostępny jest ofercie handlowej firmy Elfon. Gniazdo oznaczone „PC” należy podłączyć do złącza USB komputera za pomocą kabla typu A-B (zawarty w zestawie z programatorem). Gniazdo oznaczone IS przeznaczony jest do połączenia z panelem za pomocą przewodu (w zestawie z programatorem). Szczegóły sposobu połączenia pokazuje ilustracja 1.



Ilustracja 1: Podłączenie panelu Optima MA765/SL255/255 do komputera z użyciem programatora OP-PR2

Do poprawnego zainstalowania urządzenia potrzebne są pliki sterowników, które załączone są w folderze wraz ze ściągniętym programem i instrukcją instalacji. Podczas instalacji sterowników należy wybrać odpowiednią wersję systemu (32-bit bądź 64-bit).

4 Program PC-Optima 3

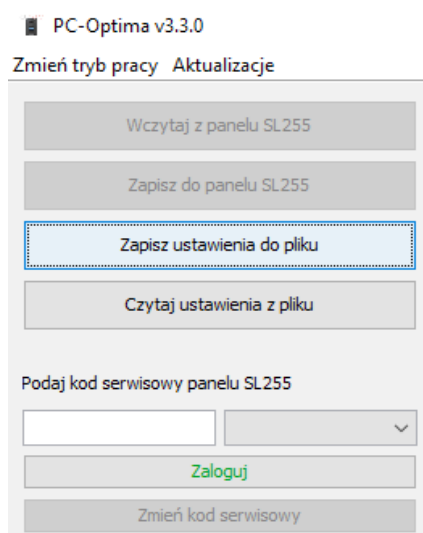
Program może pracować w dwóch trybach:

- **Niezałogowany** – tryb, w którym panel nie jest fizycznie podłączony do komputera. W tym wypadku możliwe jest ustawienie żądanej konfiguracji oraz zapisanie jej do jednego pliku.
- **Zalogowany** – po wcześniejszym podłączeniu panelu do komputera. W tym trybie możliwe jest programowanie panelu MA765, SL255 oraz 255 jeśli użytkownik posiada ośmiocyfrowy kod serwisowy podłączonego panelu.

Przed przystąpieniem do zalogowania się, należy wybrać jaki panel/system będzie konfigurowany. Aby zalogować panel, należy w oknie danych i komunikacji (Ilustracja 2) wpisać kod serwisowy oraz wybrać port COM, do którego podpięty jest programator OP-PR2, po czym zatwierdzić przyciskiem *Zaloguj*. **Należy jednak pamiętać, że panel przy próbie logowania się musi być włączony, ustawiony w odpowiedni tryb pracy, podłączony programatorem do komputera, oraz powinien wyświetlać ekran powitalny (np. *Wybierz numer i poczekaj*¹).**

Za pomocą programu PC-Optima 3 można zapisać/odczytać dane do paneli MA765, SL255 oraz 255. Aby zapisać konfigurację, wystarczy zalogować się i użyć przycisku *Zapisz do panelu* (ilustracja 2). Natomiast, aby wykonać to samo dla panelu slave w konfiguracji Master-Slave, należy użyć przycisku *Zapisz do panelu slave* w oknie *Konfiguracja modułu OP-H4*. Pojawi się okno, w którym należy wpisać numer seryjny panelu SL255, oraz wybrać numer portu COM, do którego podpięty jest programator.

!	Przed zalogowaniem panelu w programie PC-Optima 3, należy upewnić się czy panel jest włączony, oraz czy wyświetla ekran powitalny. W przeciwnym wypadku PC-Optima 3 nie połączy się z panelem.
---	---



Ilustracja 2: Okno danych i komunikacji

1 Ekran powitalny w systemie MA765 może się zmieniać, w zależności od konfiguracji

5 Zakładka ustawień ogólnych

- Ustawienia ogólne paneli MA765, SL255 oraz 255.

W tej zakładce programu, użytkownik ma możliwość edycji ustawień dotyczących paneli Optima MA765, SL255 i 255. Znajduje się tu edycja kodów ogólnych, opcje rozmowy, elektrozaczeput, przekaźnika, dodawanie kluczy RF (ogólnych, serwisowych) oraz ustawianie przycisków modułu szybkiego wybierania OP-J4 oraz numeracji dodatkowej. Przycisk „Przywróć domyślne” przywraca ustawienia ogólne do ustawień fabrycznych urządzenia.

■ PC-Optima v3.3.0
Zmień tryb pracy Aktualizacje

Ustawienia ogólne Tryb jednowięściowy Aktualizacja Autonomiczny czytnik RFID

Wczytaj z panelu SL255
Zapisz do panelu SL255
Zapisz ustawienia do pliku
Czytaj ustawienia z pliku

Podaj kod serwisowy panelu SL255
Zaloguj
Zmień kod serwisowy

Plik konfiguracji:
BRAK
Wyjdź
Włącz programowanie systemu
Odśwież
Kody serwisowe

Ustawienia ogólne panelu Optima SL255

Ogólne opcje panelu

Kod ogólny nr 1	6808	Kod ogólny nr 5	7608	Przyciski OP-J4 (Adres OP-H4 (ADR) Adres Unifonu (SU))	1	0	5	0	9	0
Kod ogólny nr 2	5076	Kod ogólny nr 6	0388		2	0	6	0	10	0
Kod ogólny nr 3	5912	Kod ogólny nr 7	0744		3	0	7	0	11	0
Kod ogólny nr 4	8772	Kod ogólny nr 8	9412		4	0	8	0	12	0

Tryb wybierania: Dwuetażowy Nazwa obiektu (tryb dwuetażowy): Budynek Dźwięk klawiatury Wieloton klawiszy

Opcje rozmowy

Czas rozmowy [s] max 255s	45	Czas dzwonienia [s] max 99s	15	Czas na zest. połączenia [s] max 99s	45	Czas dzwonienia przy odebr. [s] max 99s	15
---------------------------	----	-----------------------------	----	--------------------------------------	----	---	----

Opcje elektrozaczeput

Czas otwarcia EZ [s]	3	Opcje przekaźnika (P)	Czas otwarcia P [s]	3
Czas otwarcia przyc. dod. (KE) [s]	4		Czas otwarcia przyc. dod. P [s]	4
<input checked="" type="checkbox"/> Otwieranie dodatkowe EZ	<input checked="" type="checkbox"/> Dźwięk otwarcia EZ	<input type="checkbox"/> Przekaźnik jako ElektroZaczeput	<input type="checkbox"/> Otwieranie dodatkowe P	
<input checked="" type="checkbox"/> Otwieranie kodem ogólnym EZ	<input checked="" type="checkbox"/> Procedura awaryjna EZ	<input checked="" type="checkbox"/> Otwieranie kodem ogólnym P	<input checked="" type="checkbox"/> Procedura awaryjna P	
<input checked="" type="checkbox"/> Otwieranie kluczem ogólnym EZ	<input type="checkbox"/> Tryb rewersyjny	<input checked="" type="checkbox"/> Otwieranie kluczem ogólnym P	<input type="checkbox"/> Klawisz przekaźnik P	

Ogólne klucze RF

Nr klucza RF: - Usuń klucz Tryb czytnika Import z pliku Eksport do pliku

Serwisowe klucze RF

Nr klucza RF: - Usuń klucz Tryb czytnika Import z pliku Eksport do pliku

Numer dodatkowy

Podaj: adres OP-H4 (ADR), adres unifonu (SU) oraz numer lokalu (NU)

1	0	0	3	0	0	5	0	0
2	0	0	4	0	0	6	0	0

Ustawienia ogólne panelu Optima SL255

Dom jednorodzinny Wymagaj przycisk dzwonek po numerze Tryb wielowieściowy: OP-H4

Przekieruj nieobsługiwane na numer: 0

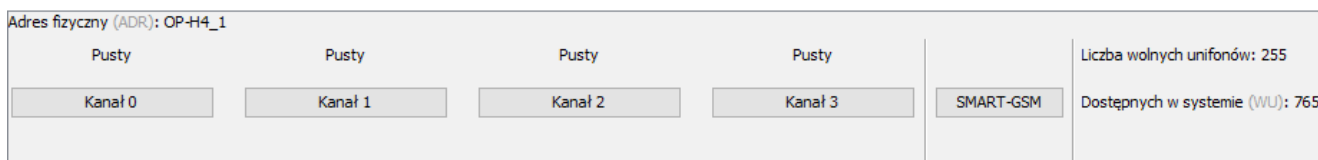
Przywróć domyślne

5.1. Zakładka zarządzania modułami OP-H4 (tryb wielostrefowy), Ustawienia indywidualne

Najważniejszą funkcjonalnością tej zakładki jest możliwość definiowania numerów dla poszczególnych adresów fizycznych OP-H4, oraz ustawianie zakresów lokali dla poszczególnych OP-H4. W oknie edycji przedstawiona jest struktura systemu, który podzielony jest na 15 adresów fizycznych (modułów) OP-H4.

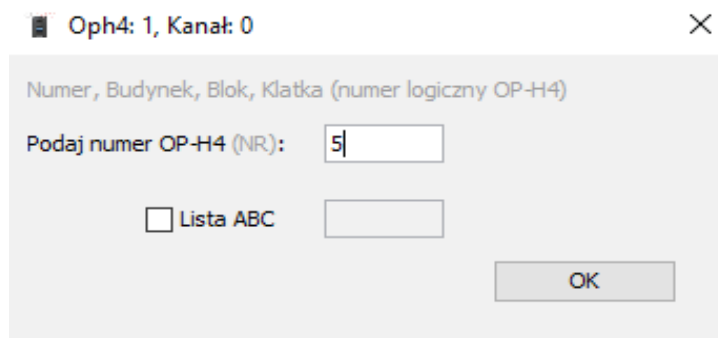
Zarządzanie modułami OP-H4

W oknie znajduje się również okno ustawień. Najważniejszą funkcjonalnością tej zakładki jest możliwość definiowania numerów dla poszczególnych adresów fizycznych OP-H4, oraz ustawianie zakresów lokali dla poszczególnych OP-H4. W oknie edycji przedstawiona jest struktura systemu, który podzielony jest na 15 adresów fizycznych (modułów) OP-H4.



Ilustracja 3: Fragment przedstawiający jeden moduł OP-H4

Z prawej strony każdej ramki edycji adresu OPH4 wyświetlają się dwa wskaźniki – *Liczba wolnych unifonów* oraz *Dostępnych w systemie*. Informują one ile numerów unifonów można jeszcze dodać w danym adresie OP-H4 (maksymalnie 255), lub w całym systemie (maksymalnie 765). Aby przystąpić do edycji zakresów i numeracji OPH4, należy kliknąć na numer kanału w ramce edycji OPH4. Pojawi się okno edycji numeru bloku, klatki, piętra (Ilustracja 4).



Ilustracja 4: Okno podawania numeru logicznego OP-H4

Po wpisaniu odpowiedniego numeru przez użytkownika, oraz zatwierdzeniu go, pojawi się okno konfiguracji modułu OP-H4 (ilustracja 5).

Podstawową funkcją tego okna jest określenie zakresów numeracji jakie będą użyte w systemie domofonowym.

Ustawienia indywidualne

Ilustracja 5: Okno konfiguracji OP-H4

The screenshot shows the 'Konfiguracja modułu OP-H4' window. It features a grid for assigning local numbers (NU) to channels (K). The grid has columns for digits 0-9 and rows for numbers 0-250. The first row (0) is highlighted in yellow, indicating it is assigned to Channel 0. The second row (10) is highlighted in green, indicating it is assigned to Channel 1. The right side of the window shows configuration options for the selected channel (Kanał (K): 0), including ringtone, volume, and call duration. A green box displays '1/1' for the local number/uniform number.

	0	1	2	3	4	5	6	7	8	9
0		1	2	3	4	5	6	7	8	9
10	10	11	12	13	14	15	16	17	18	19
20	20	21	22	23	24	25	26	27	28	29
30	30									
40										
50										
60										
70										
80										
90										
100										
110										
120										
130										
140										
150										
160										
170										
180										
190										
200										
210										
220										
230										
240										
250										

W tym celu należy określić początek oraz koniec zakresu numeracji lokali, a następnie kliknąć przycisk „+”. W podobny sposób możliwe jest usunięcie zakresu - w tym przypadku należy użyć przycisku „-”. Dodane zakresy prezentowane są w formie tabeli, w której numery poszczególnych komórek odpowiadają fizycznym numerom unifonów. Dodatkowo numery unifonów przypisane do różnych kanałów różnią się w tabelce kolorem, który wyszczególniony jest w oknie konfiguracji, obok numeru kanału.

Do usunięcia całego zakresu służy przycisk *Wyczyść tablicę*.

Po wpisaniu zakresów, poszczególne przypisania numerów mogą być edytowane w oknie *Edytuj przypisanie*. Dopuszczalne są następujące zmiany:

- numeru lokalu (zakres 1-9999) bez zmiany numeru unifonu, o ile nowy numer lokalu nie jest już użyty w zakresie,
- numeru unifonu (zakres 1-255) bez zmiany numeru lokalu, o ile nowy numer unifonu nie jest już użyty w zakresie,
- obu numerów, o ile nowe numery nie są już używane w zakresie

Dodatkową możliwością jest zapisanie wszystkich par *Numer lokalu <> Numer fizyczny unifonu* do pliku, co może ułatwić adresowanie unifonów podczas instalacji. W tym celu należy użyć funkcji *Drukuj do pliku*.

Po zdefiniowaniu zakresów lokali program PC-Optima 3 daje możliwość wygenerowania „mini instrukcji” otwierania kodem indywidualnym dla lokatorów. Mini instrukcje wypełniane są automatycznie zgodnie z ustawionymi kodami indywidualnymi. Służy do tego funkcja **Drukuj instrukcje dla lokatorów**. Instrukcje generowane są w postaci pliku formatu html. Po zapisaniu pliku na dysku należy otworzyć go używając przeglądarki internetowej i wydrukować.



Numery telefonów do przekierowania przy współpracy z modułem OPTIMA -Smart

Dzwoniąc pod wybrany numer mieszkania system równocześnie z wywołaniem lokalnego unifonu lub monitora zestawia połączenie z przypisanym do danego lokalu numerem telefonu (komórkowego lub stacjonarnego). Użytkownik który odbierze telefon zostanie połączony z osobą stojącą przy bramie. Aby moduł działał prawidłowo należy w ustawieniach ogólnych ustawić następujące wartości:

- Czas dzwonienia: 99s,
- Czas na zestawienie połączenia: 99s.

W ekranie konfiguracji ustawień indywidualnych znajdują się trzy pola pozwalające na przypisanie trzech numerów telefonów do każdego mieszkania.

Aby wejść w okno ustawień indywidualnych należy:

- W przypadku konfiguracji systemu Master-Slave:
 - Wejść w zakładkę „Zarządzanie modułami OPH4”
 - Wybrać właściwy kanał dla odpowiedniego modułu OPH4
- W przypadku konfiguracji systemu wielowejsciowego SL255:
 - Wejść w zakładkę „Tryb jednowejsciowy”

Po wpisaniu wszystkich numerów telefonów należy zaprogramować moduł OPTIMA SMART-GSM1. Dokonuje się tego poprzez wciśnięcie przycisku OPTIMA SMART-GSM1, znajdującego się bądź to obok odpowiadającego mu modułu OP-H4 (w trybie Konfiguracji systemu Master-Slave) lub wewnątrz okna ustawień indywidualnych (w trybie konfiguracji panelu 255, SL255).

Po wciśnięciu przycisku powinno pojawić się okno dialogowe, w którym wpisać należy kod PIN karty SIM, ustawić port do którego podłączony został programator OP-PR2. Po wykonaniu tych czynności można rozpocząć programowanie modułu OPTIMA SMART-GSM1.

6 Zakładka aktualizacji urządzeń

W zakładce Aktualizacja urządzeń, po wybraniu odpowiedniego urządzenia, możemy zaktualizować oprogramowanie. Ważne jest, aby podczas aktualizacji wybrać odpowiednie urządzenie i dedykowane dla niego oprogramowanie. Wgranie innego programu grozi uszkodzeniem panela i koniecznością odesłania go do serwisu.

7 Zakładka lista lokatorów

Zakładka pozwala na edycję wpisów związanych z elektroniczną listą lokatorów. Elektroniczna lista lokatorów OP-EL jest dodatkowym modułem dla cyfrowych central domofonowych serii Optima SL255 i MA765, który umożliwia użytkownikowi wywołanie żądanego lokalu bez znajomości jego numeru.

W trybie wielowejściowym SL255 lista lokatorów jest definiowana w zakładce Tryb jednowejściowy → Lista lokatorów – indywidualna. Znajdują się w niej przyciski **Wczytaj z listy** i **Zapisz do listy**, które umożliwiają przy bezpośrednim połączeniu z programatorem wczytać i zapisać ustawienia.

W trybie wielostrefowym lista lokatorów jest definiowana w zakładce Zarządzanie modułami OP-H4. Po dodaniu odpowiedniego zakresu, jest możliwość wpisania nazwy lokatora pod danym numerem. Po uzupełnieniu wpisów, należy zasilić i podpiąć moduł OP-EL zgodnie z wyprowadzeniami, wybrać numer COM a następnie zapisać dane do listy.

Przy zapisie istnieje możliwość ustawienia sortowania numerycznego lub alfabetycznego

8 Eksport/Import kluczy RF

Za pomocą funkcji *Eksportuj do pliku* można zarchiwizować w pliku tekstowym aktualnie zalogowane klucze RF według ich 40-bitowego identyfikatora do którego są przypisane. Funkcja *Importuj z pliku* pozwala na wczytanie zestawu kluczy RF.

9 Tryb czytnika

Funkcja *Tryb czytnika* pozwala na wykorzystanie panela jako czytnika kluczy RF, dzięki czemu można w wygodny sposób przypisać klucze do dowolnego lokalu ze zdefiniowanego zakresu. W tym celu należy kliknąć na numer lokalu zaznaczając go. Następnie po kliknięciu przycisku *Tryb czytnika* program uruchomi okno trybu czytnika. W oknie należy kliknąć *Uruchom*, po zatwierdzeniu na wyświetlaczu panela pojawi się komunikat „TRYB CZYTNIKA”.

W momencie przyłożenia klucza RF w polu czytnika panela, panel odczyta ID klucza w formacie heksadecymalnym i kod pojawi się w oknie trybu czytnika po czym panel oraz program będzie gotowy do odczytu kolejnego klucza RF. W celu zakończenia pracy w trybie czytnika w każdym momencie można kliknąć *Zakończ*. Całą procedurę można powtórzyć dla kolejnego lokalu, przy czym należy pamiętać, że klucze RF nie mogą się powtarzać.

Uwaga!	Po zakończeniu dodawania kluczy do poszczególnych lokali należy pamiętać o zapisaniu nowego zestawu kluczy do panela (funkcja <i>Zapisz do panela</i>) lub do pliku (funkcja <i>Zapisz ustawienia do pliku</i>)
---------------	--

10 Programowanie systemu Master-Slave z jednego miejsca

Aby mieć możliwość programowania systemu z jednego miejsca urządzenia muszą mieć oprogramowania przynajmniej w wersji:

panel Master – **4.206**

panel Slave – **3.510**

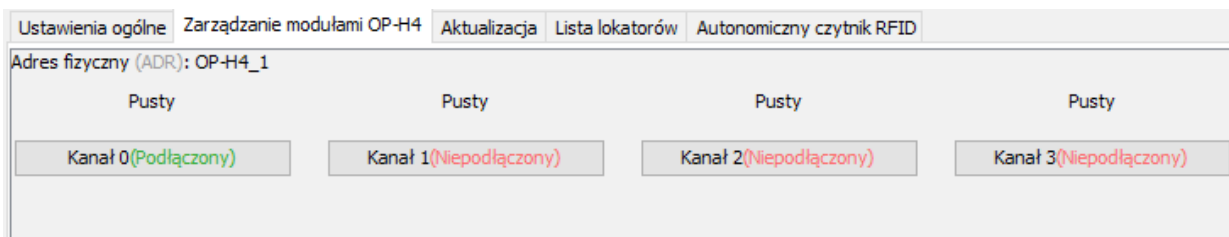
moduł komunikacyjny OP-H4 – **4.05**

W przeciwnym wypadku należy zaktualizować każde urządzenie z osobna w/w oprogramowaniem

W celu zaprogramowania systemu, należy wpiąć się programatorem na jakimkolwiek module komunikacyjnym w złącze programowania OP-H4 (IS+, IS-, GND)

Uruchomić program PC-Optima 3.3.0 w trybie pracy Master-Slave, wybrać odpowiedni port COM, kliknąć przycisk "**Włącz programowanie systemu**". Następnie "**Odśwież**" - po poprawnym odświeżeniu w kolejnej zakładce "Zarządzanie modułami OP-H4" na zielono powinny się podświetlić informacje o podłączonym panelu na odpowiednim kanale. Kliknąć w przycisk "**Kody serwisowe**" i w odpowiednich polach je zapisać. Po tej czynności w celu odczytania danych z paneli należy kliknąć "Wczytaj z systemu" i zaznaczyć interesujące nas panele. Analogicznie podczas zapisu.

The image shows two screenshots of the PC-Optima v3.3.0 software interface. The left screenshot shows the main control panel with several buttons: 'Wczytaj z systemu', 'Zapisz do systemu', 'Zapisz ustawienia do pliku', 'Czytaj ustawienia z pliku', 'Tryb programowania systemu' (set to COM5), 'Zaloguj', 'Zmień kod serwisowy', 'Plik konfiguracji: BRAK', 'Wyjdź', 'Wyłącz programowanie systemu', 'Odśwież', and 'Kody serwisowe' (highlighted with a blue dashed border). The right screenshot shows the 'Kody serwisowe' dialog box with a close button (X). It contains a dropdown menu for 'Wybierz panel:' showing 'Adres: 1, Kanał: 0 (KOD)', a text input field for 'Kod serwisowy:' containing '11311234', and three buttons: 'Zapisz kod', 'Zmień kod', and 'Zakończ'. There is also a checkbox for 'Zapisz kody serwisowe do pliku' which is currently unchecked.



Ilustracja 6: Informacje o podłączonych panelach Slave



Ilustracja 7: Informacje o podłączonych panelach Master

W trybie programowania systemu mamy możliwość odczytania aktualnej wersji oprogramowania konkretnego urządzenia:

- panela Slave
- panela Master
- modułu komunikacyjnego OP-H4

Wersja panelu: SL255RCV3_pl_V3.510
 Ilość list OP-J4: 0
 Lista OP-EL niepodłączona

Wyświetlana jest informacja o ilości podłączonych list OP-J4 oraz module OP-EL.

Istnieje możliwość aktualizacji paneli Master i Slave (przycisk „Flash” przy konkretnym urządzeniu)

ELFON Sp. z o. o.
30-727 Kraków, Pana Tadeusza 4
www.elfon.com.pl

tel. 12 292 48 70 wew. 58

tel. 12 292 48 71 wew. 58