

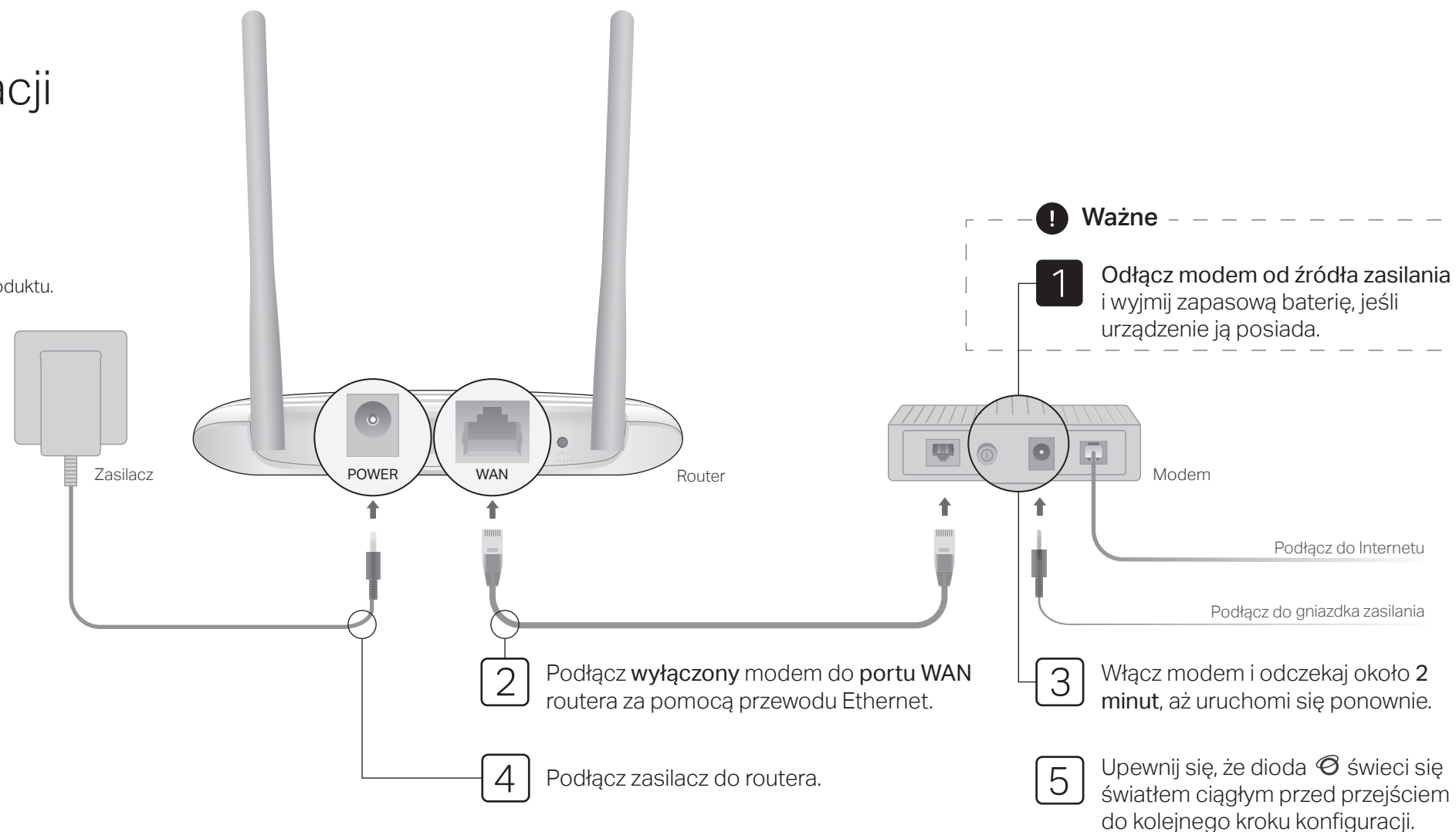
Instrukcja szybkiej instalacji

Router bezprzewodowy, standard N

Urządzenie na ilustracjach może różnić się od rzeczywistego produktu.

Tryb routera

Jeżeli łączysz się z Internetem za pomocą przewodu Ethernet wychodzącego ze ściany, bez korzystania z modemu, podłącz przewód bezpośrednio do portu WAN routera i pomiń krok 1, 2 oraz 3.



6 Konfiguracja routera

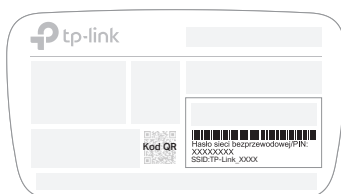
1. Podłącz router do komputera (za pomocą przewodu lub bezprzewodowo)

Przewodowo

Wyłącz Wi-fi na komputerze i połącz go z routerem za pomocą kabla Ethernet.

Bezprzewodowo

- A. Znajdź na spodzie routera etykietę informacyjną.
- B. Podaj nazwę (SSID) oraz hasło sieci, aby się z nią połączyć.



Wskazówka: Jeśli do konfiguracji używasz smartfona lub tableta, możesz także zeskanować kod QR, aby dołączyć do wstępnie skonfigurowanej sieci.

2. Otwórz przeglądarkę i wprowadź <http://tplinkwifi.net> lub <http://192.168.0.1> w pasek adresu. Utwórz hasło potrzebne do logowania.

Uwaga: Jeżeli okno logowania nie pojawia się, przejdź do punktu FAQ > Q1.



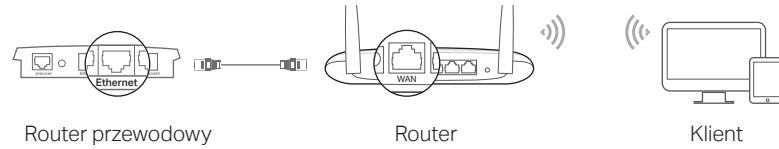
3. Naciśnij Dalej, aby rozpocząć Szybką konfigurację. Wybierz **Router bezprzewodowy** i postępuj zgodnie z instrukcjami, aby skonfigurować połączenie z Internetem.

Uwaga: Jeżeli nie jesteś pewien jaki typ połączenia WAN wybrać, wybierz opcję Wykryj.

Konfiguracja zakończona!

Tryb punktu dostępowego

Tryb punktu dostępowego umożliwia przekształcenie sieci przewodowej w bezprzewodową.



- Włącz router.
- Połącz port WAN routera z portem Ethernet routera przewodowego za pomocą kabla Ethernet, tak jak pokazano na powyższym obrazku.
- Połącz swój komputer z routerem za pomocą kabla Ethernet lub bezprzewodowo, używając danych znajdujących się na naklejce u spodu routera.
- Otwórz przeglądarkę i wprowadź <http://tplinkwifi.net> w pasek adresu. Utwórz hasło potrzebne do logowania.
- Naciśnij Dalej, aby rozpocząć Szybką konfigurację. Wybierz **Punkt dostępowy** i postępuj zgodnie z instrukcjami, aby skonfigurować połączenie z Internetem.

Konfiguracja zakończona!

Tryb wzmacniacza sygnału

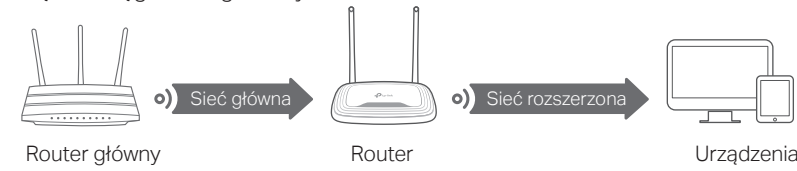
Tryb wzmacniacza sygnału znacząco zwiększa zasięg sieci bezprzewodowej.

1. Skonfiguruj

- Umieść router w pobliżu routera głównego i włącz go.
- Połącz swój komputer z routerem za pomocą kabla Ethernet lub bezprzewodowo, używając danych znajdujących się na naklejce u spodu routera.
- Otwórz przeglądarkę i wprowadź <http://tplinkwifi.net> w pasek adresu. Utwórz hasło potrzebne do logowania.
- Naciśnij Dalej, aby rozpocząć Szybką konfigurację. Wybierz **Wzmacniacz sygnału** i postępuj zgodnie z instrukcjami, aby skonfigurować połączenie z Internetem.

2. Przenieś

Umieść router w połowie odległości pomiędzy routerem głównym a martwą strefą Wi-fi. Miejsce, w którym postawisz router musi znajdować się w zasięgu sieci głównej.



Konfiguracja zakończona!

Środki ostrożności

- Trzymaj urządzenie z dala od wody, ognia, wilgoci i wysokich temperatur.
- Nie demontuj, nie naprawiaj i nie modyfikuj urządzenia na własną rękę.
- Nie korzystaj z ładowarek uszkodzonych oraz niezalecanych przez producenta.
- Nie korzystaj z urządzenia w miejscach, w których urządzenia bezprzewodowe nie są dozwolone.
- Urządzenie powinno być umieszczone w pobliżu sprzętu, który z niego korzysta oraz w miejscu łatwo dostępnym dla użytkownika.

Zapoznaj się z powyższymi środkami ostrożności i zastosuj się do nich, gdy korzystasz z urządzenia. Nie możemy wykluczyć ryzyka wypadku lub szkody powstałej w wyniku niewłaściwego użytkowania urządzenia. Korzystaj z urządzenia z rozważą, a wszelkie działania wykonuj na własną odpowiedzialność.

Częstotliwość pracy: 2400MHz~2483.5MHz

Maks. moc wyjściowa: 20dBm

W krajach członkowskich UE oraz ESWH nie ma żadnych ograniczeń względem dozwolonych częstotliwości radiowych oraz korzystania z pasm częstotliwości.

TP-Link deklaruje, że niniejsze urządzenie spełnia wszelkie stosowne wymagania oraz jest zgodne z postanowieniami dyrektyw 2014/53/UE, 2009/125/WE, 2011/65/UE i (UE)2015/863. Pełna deklaracja zgodności UE znajduje się na stronie <http://www.tp-link.com/en/ce>.

Wygląd

Element	Opis
Dioda Internet	Pomarańczowa Świeci się: Tryb routera: Port WAN jest połączony, ale połączenie internetowe nie jest dostępne. Tryb punktu dostępowego: Port WAN nie jest połączony. Tryb wzmacniacza sygnału: Router nie jest połączony z siecią główną. Tryb WISP: Połączenie internetowe nie jest dostępne. Miga: Port WAN nie jest połączony w trybie routera.
	Zielona Świeci się: Tryb routera/WISP: Połączenie internetowe jest dostępne. Tryb punktu dostępowego: Port WAN jest połączony. Tryb wzmacniacza sygnału: Router jest połączony z siecią główną. Miga: System uruchamia się lub trwa aktualizacja firmware'u*.
Dioda LAN	Zielona Świeci się: Co najmniej jeden port LAN jest połączony.
Dioda Wi-fi	Zielona Świeci się: Funkcja połączenia bezprzewodowego jest wyłączona. Miga: Trwa nawiązywanie połączenia WPS. Może to potrwać ok. 2 minut.
Przycisk WPS/RESET	Naciśnij i przytrzymaj przez sekundę, aby włączyć funkcję WPS. Naciśnij i przytrzymaj przez co najmniej 5 sekund, aby przywrócić ustawienia fabryczne routera.

* Aby uniknąć uszkodzenia urządzenia, nie odłączaj routera od zasilania ani nie wyłączaj go podczas aktualizacji.

Aplikacja Tether

Aplikacja TP-Link Tether umożliwia uzyskanie szybkiego dostępu do routera. Zeskanuj kod QR, aby pobrać aplikację ze sklepu App Store lub Google Play.



Często zadawane pytania (FAQ)

Q1. Co mogę zrobić, jeżeli nie pojawia się okno logowania?

- Zrestartuj router i spróbuj ponownie.
- Jeżeli komputer ma ustawiony statyczny adres IP, zmień ustawienia karty sieciowej na automatyczne uzyskiwanie adresu IP.
- Upewnij się, że adres <http://tplinkwifi.net> lub <http://192.168.0.1> wprowadzony w pasek adresu jest prawidłowy. Można także wprowadzić adres <http://192.168.1.1>.
- Otwórz inną przeglądarkę internetową i spróbuj ponownie.
- Wyłącz i włącz kartę sieciową komputera, a następnie spróbuj ponownie.

Q2. Co mogę zrobić, jeżeli nie mam dostępu do Internetu?

- Zrestartuj modem i router, a następnie spróbuj ponownie.
- Sprawdź czy połączenie internetowe działa prawidłowo, podłączając modem bezpośrednio do komputera za pomocą kabla Ethernet. Jeżeli występują błędy, skontaktuj się ze swoim usługodawcą internetowym.

- Zaloguj się do interfejsu zarządzania routerem, przejdź do zakładki Stan i upewnij się, że adres IP WAN jest prawidłowy. Jeżeli adres nie jest prawidłowy, przeprowadź Szybką konfigurację ponownie. W innym przypadku sprawdź czy urządzenia są podłączone prawidłowo.
- W przypadku połączenia kablowego, zaloguj się na stronę konfiguracyjną routera, przejdź do zakładki Sieć > Klonowanie MAC, naciśnij Klonuj adres MAC i Zapisz. Następnie zrestartuj modem i router.

Q3. Jak mogę przywrócić ustawienia fabryczne routera?

- Po włączeniu routera naciśnij i przytrzymaj przycisk WPS/RESET na tylnym panelu routera przez ponad 5 sekund, aż dioda Internet zacznie migać. Router uruchomi się ponownie.
- Zaloguj się do interfejsu zarządzania routerem, przejdź do zakładki Narzędzia systemowe > Ustawienia fabryczne i naciśnij przycisk Przywróć. Router zrestartuje się automatycznie.

Q4. Co mogę zrobić, jeżeli nie pamiętam hasła do strony konfiguracyjnej?

- Zastosuj się do sekcji FAQ > Q3, aby zresetować router, a następnie utwórz hasło potrzebne do logowania.

Q5. Co mogę zrobić, jeżeli nie pamiętam hasła mojej sieci bezprzewodowej?

- Domyślne hasło sieci bezprzewodowej znajduje się na naklejce u spodu routera.
- Połącz router z komputerem za pomocą kabla Ethernet. Zaloguj się do interfejsu zarządzania routerem i przejdź do zakładki Sieć bezprzewodowa > Zabezpieczenia WiFi, aby odzyskać lub zresetować hasło.

Kontakt do wsparcia technicznego, informacje o reklamacjach, instrukcje obsługi do pobrania oraz wiele innych informacji znajdziesz pod adresem <https://www.tp-link.com/pl/support> lub po zeskanowaniu kodu QR.

